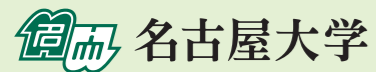


名古屋大学

Through excellence in its education and research,
Nagoya University aspires to become one of the world's
leading universities.



日本名古屋市千种区不老町 邮编: 464-8601
TEL: +81-52-789-2044
<http://www.nagoya-u.ac.jp/cn/>

名古屋大学
中国交流中心

上海市徐汇区淮海西路55号27楼D座 邮编: 200030
TEL: +86-21-62806185
<http://www.nushanghai.net/>

(本刊由名古屋大学中国交流中心进行中文审译)

名古屋大学 概况 2016



- 01 组织结构
- 02 学部 (本科)
- 03 大学院 (研究生院)
- 06 教职员数
在校学生数
- 07 学位授予人数
财政状况
- 08 重点教育研究项目一览
- 09 外国研究员及留学生宿舍
图书馆藏书
- 10 合作机构
- 14 国际交流
- 16 历史沿革
- 17 名古屋市



学部(本科)

学部	学科/专业名	课程/科目
文学部	人文学科	<ul style="list-style-type: none"> 哲学・文明论课程 历史学・文化史学课程 文学・言语学课程 环境・行动学课程
	人类发达科学科	<ul style="list-style-type: none"> 生涯教育开发课程 学校教育信息课程 国际社会文化课程 心理社会行动课程 发达教育临床课程
法学部	法律・政治学科	<ul style="list-style-type: none"> 基础实定法学 基础政治学 现代基础法学 纷争处理法制 企业经济法制 公共政策 国际关系 法政信息
	经济学科	<ul style="list-style-type: none"> 理论经济 应用经济
经济学部	经营学科	<ul style="list-style-type: none"> 企业经营 信息会计
	自然信息学科	<ul style="list-style-type: none"> 复杂系统 数理信息 环境系统
信息文化学部	社会系统信息学科	<ul style="list-style-type: none"> 环境法经系统 社会地域环境 心理系统 媒体社会
	数理学科	<ul style="list-style-type: none"> 数学
理学部	物理学科	<ul style="list-style-type: none"> 物理
	化学科	<ul style="list-style-type: none"> 化学
	生命理学科	<ul style="list-style-type: none"> 生物科学
	地球行星科学科	<ul style="list-style-type: none"> 地球行星科学
	医学科	<ul style="list-style-type: none"> 解剖学 生理学 生物化学 病理学 微生物学 医动物学 免疫学 法医学 卫生学 公共卫生学 预防医学 内科学・神经内科学 外科学・胸部外科学 整形外科学 妇产科学 眼科学 精神医学 小儿科学 皮肤科学 泌尿器科学 耳鼻咽喉科学 放射线医学 麻醉学 口腔外科学 脑神经外科学 老年科学 急救医学 临床检查医学
保健学科	看护学专业	<ul style="list-style-type: none"> 看护学
	放射线技术科学专业	<ul style="list-style-type: none"> 放射线技术
	检查技术科学专业	<ul style="list-style-type: none"> 检查技术
	理学疗法学专业	<ul style="list-style-type: none"> 理学疗法学
	作业疗法学专业	<ul style="list-style-type: none"> 作业疗法学
工学部	化学・生物工学科	<ul style="list-style-type: none"> 应用化学课程 分子化学工学课程 生物机能工学课程
	物理工学科	<ul style="list-style-type: none"> 材料工学课程 应用物理学课程 量子能源工学课程
	电气电子・信息工学科	<ul style="list-style-type: none"> 电气电子工学课程 信息工学课程
	机械・航空工学科	<ul style="list-style-type: none"> 机械系统工学课程 电子机械工学课程 航空宇宙工学课程
	社会环境工学科	<ul style="list-style-type: none"> 社会资本工学课程 建筑学课程
农学部	生物环境科学科	<ul style="list-style-type: none"> 生物环境科学
	资源生物科学科	<ul style="list-style-type: none"> 资源生物科学
	应用生命科学科	<ul style="list-style-type: none"> 应用生命科学

*上述学科专业及课程的中文名称为暂译名

G30 国际课程(本科课程)

课程	院系
汽车工学课程	<ul style="list-style-type: none"> 工学部
基础和应用物理课程	<ul style="list-style-type: none"> 工学部 理学部
化学课程	<ul style="list-style-type: none"> 理学部 工学部
生物课程	<ul style="list-style-type: none"> 理学部 农学部
社会科学课程	<ul style="list-style-type: none"> 法学部 经济学部
亚洲日本文化课程	<ul style="list-style-type: none"> 文学部

大学院(研究生院)

研究科	学科	课程/领域	
文学研究科	人文学专业	<ul style="list-style-type: none"> 比较人文学 日本文化学 哲学 言语学 东洋学 日本史学 东洋史学 西洋史学 美术史学・考古学 日本文学・日语学 西洋文学・西洋语学 	
	教育发达科学专业	<ul style="list-style-type: none"> 生涯发达教育学 学校信息环境学 相关教育科学 高等教育学 生涯体育科学 	
教育发达科学研究科	心理发达科学专业	<ul style="list-style-type: none"> 心理社会行动科学 精神发达临床科学 体育行动科学 	
	综合法政专业	<ul style="list-style-type: none"> 基干法・政治学 现代法体论 国际・比较法政 亚洲法政 	
法学研究科	实务法曹培养专业	<ul style="list-style-type: none"> 基干法学 应用先端法学 	
	社会经济体制专业	<ul style="list-style-type: none"> 市场・制度分析 社会经济分析 政策体制分析 社会环境系统 	
经济学研究科	产业经营体制专业	<ul style="list-style-type: none"> 企业体制 经营革新 信息创造 	
	理学研究科	基本粒子宇宙物理学专业	<ul style="list-style-type: none"> 物理学基础论 宇宙构造论 星间物质学 基本粒子物理学 量子物理学 原子物理学 太阳地球相关理学 太阳地球系物理学 太阳地球系化学 基本粒子宇宙基础理论 基本粒子宇宙现象解析
物质理学专业		<ul style="list-style-type: none"> 相关化学 分子物性学 无机・分析化学 有机・生物化学 物质物理化学 生物物理学 物性基础论 电子物性学 相关物性学 物质科学 	
生命理学专业		<ul style="list-style-type: none"> 生体构筑论 分子遗传学 机能调节学 形态统御学 信息机构学 超分子机能学 生体调节论 生体系统论 环境生物学 遗传基因解析学 基因组学 生殖遗传学 	
医学研究科	医学博士课程	综合医学专业	<ul style="list-style-type: none"> 生物化学 微生物・免疫学 先端应用医学 实验动物科学 老化基础科学 免疫不全统御学 细胞科学 神经科学 肿瘤病态学 高次神经统御学 器官系统机能调节学 分子・细胞适应学 神经生化学 机能形态学 病理病态学 发生・再生医学 细胞工学 社会生命科学 健康增进医学 流行病学
		基础医学领域	<ul style="list-style-type: none"> 病态内科学 高次医用科学 脑神经病态制御学 头颈部・感觉器官外科学 病态外科学 运动・形态外科学 生体管理医学 病态医学 发育・加龄医学 围产期母子医学 亲子精神医学 综合管理医学
		临床医学领域	<ul style="list-style-type: none"> 分子医药学 临床医药学 医药品开发学 医药品管理学

研究科	学科	课程/领域
医学研究科	硕士课程	医科学专业
		医科学专业医疗行政课程
	看护学专业	● 基础・临床看护学 ● 健康发达看护学
	医疗技术学专业	● 医用量子科学 ● 病态解析学 ● 大脑与心智科学
	康复理疗学专业	● 理学疗法学 ● 作业疗法学

工学研究科	化学・生物工学专业	● 先端物理化学 ● 应用有机化学 ● 无机材料・计测化学 ● 物质加工工学 ● 化学系统工程 ● 生物技术 ● 生物材料 ● 能源・环境化学 ● 能源处理・环境材料
	材料理工学专业	● 材料加工创成工学 ● 生体机能材料工学 ● 极限构造材料工学 ● 环境协调材料工学 ● 信息电子材料工学 ● 材料评价工学 ● 量子物理工学 ● 构造物性物理学 ● 复合系物性工学 ● 能源材料工学 ● 量子能源系统工程 ● 能源量子物性工学 ● 能源安全工学 ● 生态材料工学 ● 低消费能源器件基础工学 ● 能源材料・再利用工学
	电子信息系统专业	● 能源系统 ● 极限能源科学 ● 集积处理 ● 信息器件 ● 量子器件 ● 电子信息通信 ● 计算机工学 ● 数理信息系统 ● 宇宙电磁环境工学 ● 环境协调型电气能源系统 ● 电子射线应用工学・纳米电子器件 ● 无线通信系统
	机械理工学专业	● 先端材料・创制工学 ● 环境・能源工学 ● 生体力学・人类机械工学 ● 微纳米机械系统 ● 机电一体化设计 ● 机电一体化制御 ● 环境协调机械工学 ● 人类中心设计工学
	航空宇宙工学专业	● 空气动力・推进 ● 构造・制御 ● 环境热流体系统 ● 复合材料工学 ● 航空飞行器设计工学
	社会基盘工学专业	● 构造・材料工学 ● 水力工学 ● 地盘工学 ● 社会基盘机能学 ● 环境共生・生态系统
	结晶材料工学专业	● 纳米构造器件工学 ● 电子物性工学 ● 纳米固体化学 ● 纳米构造制御工学
	能源理工学专业	● 能源材料器件工学 ● 热能源系统工程 ● 能源环境工学 ● 等离子能源理工学
	量子工学专业	● 量子纳米构造解析学 ● 量子束工学 ● 量子纳米电子工学
	微纳米系统工学专业	● 生体・机器人工学 ● 集积机械器件 ● 微纳米机械科学
	物质制御工学专业	● 有机材料设计 ● 材料解析学 ● 无机材料设计
	计算理工学专业	● 基盘计算科学 ● 应用计算科学

生命农学研究科	生物圈资源学专业	● 循环资源学 ● 资源生产生态学 ● 地域资源管理学 ● 生物材料科学 ● 生态系统保全学
	生物机构・机能科学专业	● 生物力学 ● 分子细胞机构学 ● 生物机能分化学 ● 资源生物机能学
	应用分子生命科学专业	● 生物建模 ● 生命机能化学 ● 应用生命化学 ● 应用遗传・生理学
	生命技术科学专业	● 生物机能技术科学 ● 生命技术社会系统学 ● 生物生产技术科学 ● 植物机能开发学 ● 分子细胞机能学 ● 生命技术国际协力学

国际开发研究科	国际开发专业	● 国际开发 ● 开发政策 ● 经营开发 ● 教育发达
	国际协力专业	● 国际协力 ● 比较国际法政系统 ● 国际文化协力
	国际交流专业	● 国际交流 ● 言语信息系统 ● 言语教育科学 ● 国际言语文化学 ● 交流科学

研究科	学科	课程/领域
多元数理科学研究科	多元数理科学专业	● 基干数理 ● 自然数理 ● 社会数理 ● 数理解析 ● 高次相位
国际言语文化研究科	日本言语文化专业	● 日本言语文化学 ● 日语教育学 ● 应用言语学 ● 比较日本文化学 ● 现代日本语学 ● 日语教育方法论
	国际多元文化专业	● 多元文化论 ● 先端文化论 ● 南北美言语文化 ● 东亚言语文化 ● 欧洲言语文化 ● 社会性别论 ● 媒体职业论

环境学研究科	地球环境科学专业	● 地球环境变动论 ● 地球环境系统学 ● 气候科学 ● 物质循环科学 ● 地质・地球生物学 ● 地球化学 ● 地球行星物理学 ● 地球行星力学 ● 地球史学 ● 放射线・生命环境科学 ● 地球水循环科学
	都市环境学专业	● 都市持续发展论 ● 环境・安全管理 ● 环境机能物质学 ● 物质环境构造学 ● 地圈空间环境学 ● 地域・都市管理 ● 建筑・环境设计 ● 建筑构造系统
	社会环境学专业	● 环境政策论 ● 经济环境论 ● 环境法政论 ● 社会学 ● 心理学 ● 地理学

信息科学研究科	计算机数理科学专业	● 信息数理基础论 ● 信息数理模式论 ● 计算论
	信息系统学专业	● 集积系统论 ● 软件论 ● 信息网络系统论
	媒体科学专业	● 音声映像科学 ● 智能媒体工学 ● 认知信息论 ● 信息媒体空间构成论
	复杂系科学专业	● 多自由度系统信息论 ● 物质信息论 ● 生命信息论 ● 创发系统论 ● 复杂系计算论 ● 信息可视化论
	社会系统信息学专业	● 知识社会系统论 ● 电子社会设计论 ● 信息创造论 ● 信息社会基盘环境论

创药科学研究科	基盘创药学专业	● 创药有机化学 ● 创药生物科学 ● 创药分子构造学
---------	---------	-----------------------------

*上述学科专业及课程的中文名称为暂译名

G30 国际课程 (研究生课程)

课程	院系	学位	
		硕士	博士
汽车工学课程	● 工学研究科	●	
土木与环境工程课程	● 工学研究科	●	●
物理数理课程	● 理学研究科 ● 多元数理科学研究科	●	●
化学课程	● 理学研究科 ● 工学研究科	●	●
生物课程	● 理学研究科 ● 生命农学研究科 ● 医学系研究科	●	
生物课程	● 理学研究科 ● 生命农学研究科		●
医学课程	● 医学系研究科		●
比较言语文化课程	● 国际言语文化研究科	●	
经济・商务国际课程	● 经济学研究科	●	
亚洲日本文化课程	● 文学研究科	●	

其他国际课程 (研究生课程)

课程	院系	学位	
		硕士	博士
国际开发国际协力课程	● 国际开发研究科	●	●
法政学比较专业硕士课程 法政学比较专业博士课程 (综合法政专业)	● 法学研究科	●	●
青年领导人才项目 (YLP)	● 医学研究科	●	
名古屋大学国际环境人才培养项目 (NUGELP)	● 环境学研究科 ● 工学研究科	●	●
亚洲专业人才博士项目	● 法学研究科		●

教职员数

2015年5月1日现在

领导成员			
总长		1	
理事		7	
监事		2	
教职员(专职)			
教师	教授	652	(70)*1
	副教授	488	(104)
	讲师	112	(125)
	助教	418	(335)
	助手	7	
	研究员	0	(204)
专门职员		2	(1)
附属学校教师		39	
行政人员/技术人员*2		2,088	(195)
合计		3,806	(1,034)

*1 括号内数字为有任期人员

*2 数据包括大学附属医院医务人员



在校学生数

2015年5月1日现在

学部名/大学院名	学部(本科)		大学院(研究生)		合计
	学部生	非学历生	大学院生	非学历生	
文学	586	45	261	7	899
教育学	321	21	237	17	596
法学	702	36	278	99	1,115
经济学	937	18	113	15	1,083
信息文化学	357	6	-	-	363
理学	1,226	17	592	8	1,843
医学	1,559	50	995	34	2,638
工学	3,453	42	1,613	20	5,128
农学	752	1	419	3	1,175
国际开发	-	-	288	11	299
多元数理科学	-	-	147	3	150
国际言语文化	-	-	193	33	226
环境学	-	-	412	11	423
信息科学	-	-	348	11	359
创药科学研究科	-	-	82	1	83
人类信息学研究科	-	-	1	-	1
国际教育交流中心	-	4	-	-	4
国际语言中心	-	48	-	-	48
环境医学研究所	-	2	-	-	2
宇宙地球环境研究所	-	1	-	-	1
综合保健体育科学中心	-	3	-	-	3
合计	9,893	294	5,979	273	16,439



学位授予人数

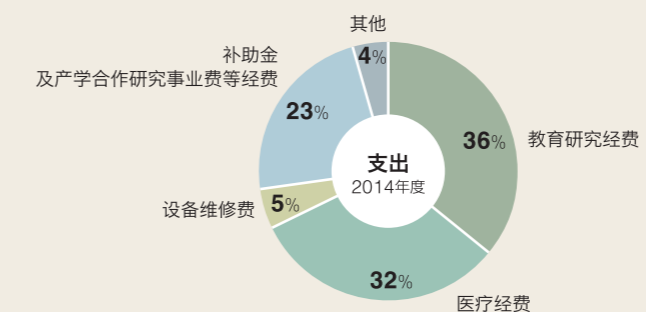
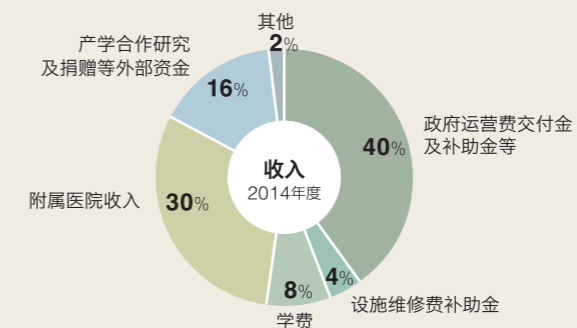
2014年度

学部名/大学院名	学士	硕士	博士	专业学位
文学	125	59	21	-
教育学	77	57	24	-
法学	150	48	11	72
经济学	240	32	10	-
信息文化学	94	-	-	-
理学	278	175	41	-
医学	335	82	167	-
工学	781	610	98	-
农学	169	136	32	-
国际开发	-	68	14	-
多元数理科学	-	50	15	-
国际言语文化	-	47	8	-
环境学	-	135	31	-
信息科学	-	137	23	-
创药科学	-	29	-	-
人类信息学	-	-	-	-
合计	2,274	1,665	495	72



财政状况

*以下数据根据国立大学法人会计基准计算得出。



收入

2014年度

Item	金额(百万日元)
政府运营费交付金及补助金等	45,223
设施维修费补助金	4,806
学费	8,960
附属医院收入	34,420
产学合作研究及捐赠等外部资金	17,274
其他	2,049
合计	112,732

支出

2014年度

Item	金额(百万日元)
教育研究经费	39,171
医疗经费	34,485
设备维修费	5,483
补助金及产学合作研究事业费等经费	24,738
其他	4,663
合计	108,540

*以上项目包含劳动力成本在内共计485.28亿日元。

教育研究相关外部资金

2014年度

	件数	金额(千日元)
科学研究费补助金	2,811	7,987,816
其他政府补助金	236	11,525,208
捐赠及委托研究	3,758	13,636,316

*包括研究分担者接受的件数和金额



重点教育研究项目一览

建设世界顶级大学项目		
立项年度	项目名称	
2014	致力于21世纪可持续发展社会建设的亚洲主导大学	

世界一流研究基地项目 (WPI)		
立项年度	项目名称	项目负责人
2012	生命转化分子研究所	理学研究科 伊丹 健一郎 教授

领先的博士课程教育项目		
立项年度	项目名称	院系
2011	绿色自然科学国际教育研究项目	<ul style="list-style-type: none"> 理学研究科 工学研究科 生命农学研究科
2011	法制度设计与国际制度移植专家培养项目	<ul style="list-style-type: none"> 法学研究科
2012	博士职业登龙门	<ul style="list-style-type: none"> 各研究科 (创药科学研究科除外)
2012	宇宙前沿开发领导人才培养项目	<ul style="list-style-type: none"> 理学研究科 工学研究科
2013	现实世界数据循环学领军人才培养项目	<ul style="list-style-type: none"> 信息科学研究科 工学研究科 医学研究科 经济学研究科
2013	为实现“幸福亚洲”培养女性领导型人才项目	<ul style="list-style-type: none"> 国际开发研究科 教育发达科学研究科 生命农学研究科 医学研究科



生命转化分子研究所



国家创新研究综合大楼



创药科学研究科

外国研究员及留学生宿舍



国际嚶鸣馆



东山国际公寓



野依纪念学术交流馆

外国研究员宿舍		
宿舍名	设施	地址
东山国际公寓 (东山校区内)	单人用、夫妻用 15套(34㎡) 家庭用 2套(51.84㎡)	邮编464-8601 名古屋市千种区不老町
东山研究员之家 (东山校区内)	家庭用 2套(76.45㎡ / 78.33㎡) 家庭用 4套(67.5㎡)	邮编464-8601 名古屋市千种区不老町
大幸研究员之家 (大幸校区内)	单人用 14套(28㎡)	邮编461-0047 名古屋市东区大幸南1-1-20
八云研究员之家	夫妻用、家庭用 9套(53㎡)	邮编466-0823 名古屋市昭和区八云町28
野依纪念学术交流馆内外籍研究人员居住设施 (东山校区内)	单人用 3套(50.98 - 54.15㎡) 夫妻用 5套(81.01 - 91.10㎡) 家庭用 2套(97.17㎡ / 107.35㎡)	邮编464-0813 名古屋市千种区仁座町1-1
猪高町宿舍	单人用 26套(21.06 - 21.99㎡)	邮编465-0094 名古屋市名东区龟井2-38

*校外还有很多民间宿舍

留学生宿舍		
宿舍名	设施	地址
留学生会馆	单人用 49间(12.5㎡) 夫妻用 5套(35㎡) 家庭用 2套(50㎡)	邮编466-0026 名古屋市昭和区陶生町2-23
东山国际公寓 (东山校区内)	单人用 95间(16㎡) 夫妻用 25套(34㎡)	邮编464-8601 名古屋市千种区不老町
山手国际公寓	单人用 104间(15㎡) 单人用 112间(7㎡)	邮编466-0811 名古屋市昭和区高峰町165
国际嚶鸣馆	单人用 292间(13㎡) *日本学生也同时入住。	邮编466-0811 名古屋市昭和区高峰町165
石田纪念妙见国际公寓	单人用 93间(15㎡)	邮编466-0814 名古屋市昭和区妙见町40-41

图书馆藏书



附属图书馆包括中央图书馆、医学部分馆、院系图书室及研究所和研究中心等设施图书室。截止到2015年4月1日，图书馆共有藏书3,272,188册，其中包括1,527,524册外国书籍，以及大量电子文献和音像资料。图书馆为支援学生的学习，开展了一项独特的尝试—构建学习共享空间(Learning Commons)。学生可以通过小组讨论交流合作的形式进行学习，还可以接受各种指导和建议诸如电子资料以及软件利用等服务。

合作机构 数据截至2015年12月1日

学术交流协议
<ul style="list-style-type: none"> = 校际交流协议 = 部门间交流协议
<div></div>
北美洲
<div></div> <div>加拿大</div> <ul style="list-style-type: none">多伦多大学 约克大学 蒙特利尔大学 阿尔伯塔大学 卡尔顿大学理学院 多伦多大学安大略教育研究所 维多利亚大学亚洲太平洋研究中心 渥太华大学国际开发与全球研究科
<div></div> <div>美国</div> <ul style="list-style-type: none">欧柏林大学 北卡罗莱纳州立大学 哈佛燕京学社 辛辛那提大学 圣奥拉夫学院 南伊利诺大学卡本尔代校 伊利诺大学香槟分校 纽约大学 肯塔基大学 明尼苏达大学 加州大学洛杉矶分校 北卡罗莱纳大学教堂山分校 加州大学戴维斯分校 加州大学伯克利分校 佛罗里达大学 爱荷华州立大学 密西根大学工学部 加州大学洛杉矶分校教育学部 休斯敦大学工学部 加州大学伯克利分校物理学部 北卡罗莱纳大学教堂山分校医学部 加州大学伯克利分校自然资源学部 阿拉斯加大学费尔班克斯分校地球物理研究所 美国海洋大气局宇宙空间环境研究所 美国海洋大气局地球物理数据中心 麻省理工学院哈佛斯塔克研究所 哈佛医学院 杜兰大学医学部 宾西法尼亚大学医学部 加州大学圣地亚哥分校天体物理及宇宙科学研究中心 科罗拉多矿业大学

- 阿拉斯加大学地球物理研究所
- 杜克大学医学部
- 约翰·霍浦金斯大学医学部
- 威斯康星大学法学院
- 威斯康星大学东亚法律研究中心
- 马里兰大学工学部机械工学科
- 华盛顿大学遗传基因工学材料科学与工学中心
- 加州大学洛杉矶分校加利福尼亚纳米系统研究所
- 西北大学材料研究所
- 加州大学伯克利分校全球大都市区研究中心
- 密西根州立大学物理天文学部
- 绿山学院
- 加州大学圣塔芭芭拉分校环境科学与管理学院
- 密西根大学文理学院、化学系
- 密西根大学工学部高分子科学工学研究中心
- 匹兹堡大学教育学部
- 美国俄亥俄州立大学宇宙学与天体粒子物理学中心、艺术与科学学院物理系、天文学系
- 科罗拉多博尔多大学大气与宇宙空间物理学实验室
- 弗吉尼亚理工大学宇宙空间科学与工学研究中心
- 华盛顿大学工学院
- 阿克伦大学法学院
- 俄亥俄州立大学教育和人类生态学学院

大洋洲

澳大利亚

- 悉尼大学
- 莫那什大学
- 弗林德斯大学
- 南澳大利亚大学
- 阿德莱德大学
- 澳大利亚国立大学
- 西澳大学
- 墨尔本大学亚洲法中心
- 澳大利亚联邦科学与产业研究机构生态系统科学部门
- 阿德莱德大学健康科学系

新西兰

- 新西兰国立水层大气层研究所
- 奥克兰大学地球物理研究中心
- 坎特伯雷大学理学部

非洲

埃及

- 开罗大学
- 坦塔大学工学部

加纳

- 加纳大学社会科学学院

肯尼亚

- 内罗毕大学
- 非洲人才培养基地研究所

南非

- 斯坦陵布什大学
- 南非天文台
- 人类科学研究委员会

拉丁美洲及加勒比地区

阿根廷

- 国立罗萨利奥大学生物化学与药学部
- 路易斯·路劳·卡母扑马财团生化化学研究所

巴西

- 巴西利亚联邦大学
- 圣保罗大学
- 巴西科技部国家太空研究院
- 若阿金·纳布科基金

玻利維亚

- 拉巴斯·圣安德烈斯大学理学部附属恰卡塔亚宇宙线研究所

墨西哥

- 墨西哥国立自治大学
- 索诺拉大学

危地马拉

- 危地马拉山谷大学工学部

欧洲

奥地利

- 因斯布鲁克大学
- 约翰开普乐林茨大学法学部
- 维也纳医科大学
- 约阿内高等专业学院格拉茨应用科技大学
- 克拉根福大学社会生态学研究所学际研究院

保加利亚

- 索非亚大学天文学部
- 保加利亚科学院电子工学研究所、宇宙科学研究所
- 保加利亚科学院数学研究所

波兰

- 华沙大学
- 格但斯克医科大学
- 华沙工业大学
- 波兰科学院地质学研究院克拉科夫研究所

丹麦

- 哥本哈根大学

德国

- 布伦瑞克工业大学
- 慕尼黑工业大学
- 开姆尼茨工业大学
- 弗莱堡大学
- 亚琛工业大学
- 弗莱堡大学经济与行为科学院
- 科隆大学第一物理研究所
- 约翰尼斯·古腾堡—美茵茨大学化学与药学系、医学系、地球科学系
- 德国宇航中心航空航天医学研究所
- 乌尔姆大学数学与经济学部
- 弗莱堡大学医学部
- 雷根斯堡大学法学部
- 明斯特大学化学药学部
- 波鸿鲁尔大学物理天文学部及电子信息学部
- 凯泽斯劳滕工业大学建筑／空间与环境规划／土木工程部
- 柏林自由大学环境政策研究所
- 雷根斯堡东欧与东南欧研究中心东欧法律研究所
- 达姆施塔特工业大学土木工程与大地测量学部
- 波鸿鲁尔大学数学部
- 杜伊斯堡-埃森大学东亚研究所
- 弗劳恩霍夫化学技术研究所弗劳恩霍夫协会
- 德国CFK Valley Stade e.V.协会
- 欧洲商学院法学部
- 约翰尼斯·古腾堡—美茵茨大学物理系、数学系、计算机科学系
- 莱布尼茨生态与区域发展研究所

俄罗斯

- 理论实验物理学研究所
- 厚生省医学与生物学研究所
- 莫斯科国立罗蒙诺索夫大学物理学部
- 俄罗斯科学院西伯利亚支部细胞学遗传学研究所
- 莫斯科工业物理学
- 俄罗斯科学院计算机支援设计研究所
- 俄罗斯科学院极东支部宇宙物理学及电波传导研究所
- 俄罗斯科学院西伯利亚分院太阳地球物理研究所
- 莫斯科国立罗蒙诺索夫大学化学系
- 俄罗斯科学院西伯利亚支部宇宙物理学与大气物理学研究所

法国

- 国立路桥学校
- 巴黎第七大学
- 里昂第三大学

- 格勒诺布尔大学*
- 斯特拉斯堡大学
- 巴黎东大学
- 里昂高等师范学校

- 人文科学之家基金会
- 艾克斯-马赛大学
- 格勒诺布尔三大
- 巴黎第四大学
- 巴黎第二大学

- 埃克斯马赛第三大学

- 埃克斯马赛第一大学

- 巴黎瓦尔德塞纳建筑学院

- 贝尔福-蒙贝利亚技术大学

*格勒诺布尔大学由约瑟夫傅立叶大学(格勒诺布尔第一大学)、皮埃尔想-蒙德大学(格勒诺布尔第二大学)、司汤达语言大学(格勒诺布尔第三大学)、格勒诺布尔政治学院、格勒诺布尔理工大学及萨瓦大学合并而成。

芬兰

- 芬兰气象研究所地球物理系

哈萨克斯坦

- 哈萨克斯坦人文与法科大学
- 哈萨克斯坦立法研究所

荷兰

- 瓦格宁根大学
- 阿姆斯特丹自由大学

拉托维亚

- 拉托维亚大学

挪威

- 奥斯陆大学
- 特罗姆瑟大学理学部

瑞典

- 乌普萨拉大学
- 瑞典皇家工学院
- 瑞典宇宙物理研究所
- 隆德大学法学部
- SAFER-查尔摩斯理工大学车辆及交通安全中心
- 隆德大学医学部

瑞士

- 日内瓦大学
- 伯尔尼大学学际生态学研究中心

乌克兰

- 乌克兰科学院理论物理研究所

乌兹别克斯坦

- 塔什干国立法科大学
- 世界经济外交大学

- 塔什干工科大学
- 撒马尔罕国立大学法学部
- 乌兹别克斯坦总统直属国家行政学院

西班牙

- 巴塞罗纳大学
- 加泰罗尼亚空间研究所(IEEC)

匈牙利

- 匈牙利科学院法学研究所

亚美尼亚

- 埃里温物理研究所

意大利

- 意大利国立核物理研究所
- 卡塔尼亚大学
- 博洛尼亚大学
- 罗马大学

英国

- 谢菲尔德大学
- 华威大学
- 布里斯托大学
- 伦敦大学亚非学院
- 利兹大学
- 爱丁堡大学
- 剑桥大学圣约翰学院
- 诺丁汉大学生命科学部
- 东安格里亚大学社会科学部国际开发学科
- 曼彻斯特大学生命科学部
- 莱斯特大学物理天文学部
- 牛津大学物理学部
- 曼彻斯特大学环境与发展学院
- 华威大学
- 爱丁堡大学科学与工程学院化学系
- 爱丁堡大学希格斯理论物理中心

 亚洲
<div></div>
<div></div> <div>不丹</div>
<div></div> <div>○ 不丹研究所</div>
<div></div> <div>菲律宾</div>
<div></div> <ul style="list-style-type: none">菲律宾大学洛斯巴斯分校 菲律宾大学地立曼校 菲律宾大学马尼拉校区护理学院、护理系研究科
<div></div> <div>韩国</div>
<div></div> <ul style="list-style-type: none">木浦大学 庆尚大学

- 梨花女子大学
- 汉阳大学
- 高丽大学
- 首尔国立大学
- 庆熙大学
- 延世大学
- 成均馆大学
- 浦项工科大学
- 韩国高等科学院
- 韩国海洋大学
- 韩国标准科学研究院天文台
- 忠南大学经商学院
- 高丽大学师范学院
- 韩国高等科学院数学部
- 首尔国立大学法学院
- 庆南大学产学合作团
- 成均馆大学社会科学部
- 韩国法制研究院
- 釜庆大学环境与海洋学院
- 釜山大学工学部
- 韩国外国语大学一般大学院与国际地区大学院
- 首尔国立大学地球环境科学研究所
- 全南大学经营学部
- 首尔市立大学法政学院
- 全北大学东北亚洲法研究所
- 韩国地质资源研究院地质与环境灾害部门
- 庆北大学工学部
- 淳昌郡酱类研究所
- 韩国地质资源研究院地质与环境灾害部门
- 首尔国立大学医院
- 韩国宇宙天气中心
- 亚洲医学中心
- 东亚大学自然资源与生命科学学院
- 韩国航空大学工程学院材料科学系表面技术与应用中心
- 釜山国立大学法学研究院
- 韩国海洋科学与技术研究所、韩国海洋卫星中心研究所
- 忠南国立大学农业生命科学学院

柬埔寨

- 金边皇家大学
- 皇家农业大学
- 皇家法经大学

老挝

- 老挝国立大学
- 老挝国立农林业研究所
- 占巴塞大学

马来西亚
<ul style="list-style-type: none">玛拉理工大学 马来西亚博特拉大学理学部
蒙古
<ul style="list-style-type: none">蒙古国立大学 蒙古科学技术大学 蒙古国立医科大学 蒙古矿物资源石油局地质信息中心 蒙古国立法律中心 蒙古科学技术大学地质石油工学部 蒙古科学院地理学研究所 蒙古科学院哲学、社会学、法学研究所 蒙古气象、水文和环境研究所 蒙古国立教育大学
缅甸
<ul style="list-style-type: none">仰光大学 仰光第一医科大学
孟加拉

- 孟加拉国农业大学
- 孟加拉国工程技术大学物理学部
- 达卡大学社会科学院
- 南亚区域合作联盟气象研究中心

尼泊尔

- 加德满都大学理学部

斯里兰卡

- 斯里贾亚瓦德纳普拉大学人文社会科学学院

泰国

- 泰国农业大学
- 朱拉隆功大学
- 朱拉篷研究所与朱拉篷研究生院大学
- 坦亚布里皇家理工大学
- 曼谷医院
- 北曼谷蒙库国王科技大学科技研究所
- 泰国国立法政大学经济系
- 玛希隆大学东盟健康开发研究所
- 清迈大学经济系

台湾

- 国立台湾大学
- 国立政治大学
- 国立清华大学
- 国立中正大学
- 国立政治大学法学部
- 国立台湾师范大学教育学院
- 东吴大学法学院与法律学系
- 东吴大学外国语文学院

- 国立台湾大学大气科学系
- 台湾海洋科技研究中心
- 国立交通大学电机学院
- 国立中正大学国际交流事务中心

新加坡

- 新加坡国立大学杨潞龄医学院陈爱礼护理学中心
- 新加坡国立大学商学院
- 新加坡国立大学安全健康与环境办公室
- 新加坡国立大学量子技术中心

印度

- 旁尼大学
- 印度科学学院（班加罗尔）
 - 塔塔基础科学研究所
 - 塔塔基础科学研究所自然科学研究所
- 印度工业大学马德拉斯校
- 印度工业大学德里校

印度尼西亚

- 卡渣玛达大学
- 泗水国立大学
- 万隆科技学院
- 印尼国立宇宙航空研究所
- 巴查查兰大学文学部
- 希阿赫·夸拉大学理学部
- 迪波内戈罗大学东南亚研究中心
- 技术评价应用局环境工学中心
- 印度尼西亚大学工学部
- 印度尼西亚大学信息科学部
- 泗水理工学院

越南

- 河内科技大学
- 越南河内国家大学
- 越南司法部
- 越南国家与法研究所
- 河内法科大学
- 胡志明市法科大学
- 越南科技院胡志明资源地理研究所
- 越南国家大学胡志明市科学大学环境科学学部
- 越南对外贸易大学
- 顺化医药大学
- 越南科学院数学研究所

中国

- 南京大学
- 吉林大学
- 华中科技大学
- 清华大学
- 复旦大学

- 西安交通大学
- 浙江大学
- 上海交通大学
- 同济大学
- 东北大学
- 北京大学
- 哈尔滨工业大学
- 中国科学技术大学
- 中国科学院上海有机化学研究所
- 香港中文大学
- 香港大学
- 中南大学
- 北京工业大学
- 中国科学院紫金山天文台
- 中国科学院国家天文台
- 中国政法大学
- 华东师范大学教育科学学院
- 中国社会科学院文学研究所与少数民族文学研究所
- 北京大学国际关系学院
- 中华人民共和国国家行政学院法学教研部、政治学教研部
- 华东政法大学
- 中国科学院高能物理研究所
- 北京第二外国语学院
- 南京航空航天大学
- 江苏省社会科学院
- 中国科学院过程工程研究所
- 中国极地研究所
- 西南交通大学经济管理学院
- 北京理工大学管理经济学院
- 中国科学院生态环境研究中心
- 天津大学管理学院
- 中国社会科学院人口与劳动经济研究所
- 对外经济贸易大学国际经济贸易学院
- 中国科学院新疆生态地理研究所
- 中国科学院上海硅酸盐研究所
- 中国气象局沙漠气象研究所
- 海南大学法学院
- 香港科技大学工学院
- 中国人民大学法学院
- 沈阳工业大学
- 中山大学岭南(大学)学院
- 中国卫生部中日友好医院
- 北京师范大学减灾与应急管理研究院/地表过程与资源生态国家重点研究室
- 厦门大学法学院
- 中国科学院理论物理研究所
- 中国科学院地理科学与资源研究所

- 南京师范大学能源与机械工程学院
- 东华大学外语学院
- 上海外国语大学日本文化经济学院、国际文化交流学院
- 北京师范大学教育学部
- 山东省科技发展战略研究所

 中东
土耳其
<ul style="list-style-type: none">比尔肯特大学 伊斯坦布尔科技大学
伊朗
<ul style="list-style-type: none">库尔德斯坦大学工学院

 国际机关
<ul style="list-style-type: none">东南亚地区农业教育研究中心 欧洲原子核研究机构 联合国区域发展中心（UNCRD） 国际统一私法协会

 多边合作
<ul style="list-style-type: none">朱拉隆功大学（泰国）与河内科技大学（越南） 塔什干工科大学（乌兹别克斯坦）、筑波大学（日本） 中国人民大学法学院（中国）、成均馆大学法学院/社会科学院（韩国）、清华大学法学院（中国）、上海交通大学凯原法学院（中国）、首尔国立大学法学院（韩国） 阿德莱德大学健康科学系（澳大利亚）与弗莱堡大学医学部（德国）

 产学合作协议
北美洲
美国
<ul style="list-style-type: none">北卡罗莱纳州立大学
欧洲
英国
<ul style="list-style-type: none">华威大学 布里斯托尔大学国家复合材料中心企业法人 NCC Operations Ltd
多边合作
<ul style="list-style-type: none">蒙古科学技术大学（蒙古）、富山大学（日本）、日本地球通信株式会社（日本） Pôle EMC2（法国）、IRT Jules Verne（法国）、岐阜大学复合材料中心（日本）、金泽工业大学创新型复合材料研发中心（日本）

 国际合作研究协议
亚洲
韩国
<ul style="list-style-type: none">成均馆大学先进等离子表面技术中心

 国际组织机构
<ul style="list-style-type: none">联合国教科文组织亚洲及太平洋地区教育办事处（教科文组织曼谷办事处） 国际移民组织（IOM）

 亚洲事务所成立合作意向书
亚洲
泰国
<ul style="list-style-type: none">泰国朱拉隆功大学石油与石油化工研究所

 国际组织
<ul style="list-style-type: none">AC21学术联盟 亚洲太平洋大学交流机构（UMAP） 国际开放课程联盟 日加学术联盟 日英学术联盟（RENKEI）

 海外教育研究基地
<ul style="list-style-type: none">中国交流中心（中国上海） 乌兹别克斯坦事务所（乌兹别克斯坦塔什干） 欧洲中心（德国弗莱堡） 曼谷事务所（泰国曼谷） 蒙古事务所（蒙古乌兰巴托） 越南事务所（越南河内） 柬埔寨事务所（柬埔寨金边） 老挝事务所（老挝万象） 菲律宾事务所（菲律宾宿斯巴诺斯） 技术合作公司（美国北卡罗莱纳州） 法学教育研究中心（乌兹别克斯坦塔什干·蒙古乌兰巴托·越南河内／胡志明·柬埔寨金边·缅甸仰光·印尼日惹·老挝万象） 研究中心（蒙古乌兰巴托） 名古屋大学内镜培训中心（越南顺化／河内·缅甸仰光） 亚洲卫星校园（柬埔寨金边·蒙古乌兰巴托·越南河内·乌兹别克斯坦塔什干·老挝万象·菲律宾宿斯巴诺斯）

国际交流

来自各国和地区的留学生

亚洲	孟加拉	29
	不丹	2
	柬埔寨	66
	中国	947
	东帝汶	1
	印度	21
	印度尼西亚	86
	韩国	229
	老挝	11
	马来西亚	59
	蒙古	34
	缅甸	20
	尼泊尔	10
	巴基斯坦	6
	菲律宾	35
	新加坡	16
	斯里兰卡	6
	台湾	66
	泰国	85
	越南	91
小计	1,820	
大洋洲	澳大利亚	17
	新西兰	3
	巴布亚新几内亚	1
	小计	21
欧洲	亚美尼亚	2
	奥地利	4
	阿塞拜疆	1
	保加利亚	2
	克罗地亚	1
	捷克	2
	爱沙尼亚	2
	芬兰	2
	法国	32
	德国	34
	希腊	2

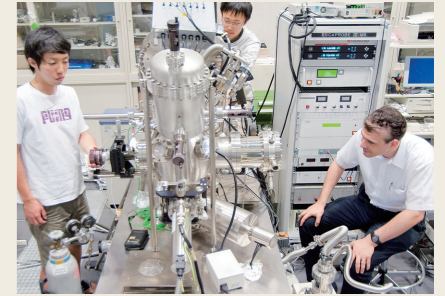
	匈牙利	4
	意大利	8
	哈萨克斯坦	3
	吉尔吉斯	5
	拉脱维亚	1
	卢森堡	1
	荷兰	4
	挪威	1
	波兰	5
	罗马尼亚	1
	俄罗斯	6
	塞尔维亚	1
	斯洛伐克	1
	西班牙	3
	瑞典	15
	瑞士	5
	塔吉克斯坦	1
	英国	14
	乌克兰	2
	乌兹别克斯坦	42
小计	207	
北美洲	加拿大	9
	美国	57
	小计	66
拉丁美洲及加勒比地区	阿根廷	1
	玻利维亚	5
	巴西	33
	智利	3
	哥伦比亚	2
	哥斯达黎加	1
	厄瓜多尔	2
	萨尔瓦多	2
	洪都拉斯	2
	牙买加	1
	墨西哥	6
	巴拿马	1

2014年度		
中东	秘鲁	4
	委内瑞拉	2
	小计	65
	阿富汗	20
	伊朗	5
	伊拉克	3
	以色列	2
	沙特阿拉伯	2
	叙利亚	2
	土耳其	15
也门	1	
小计	50	
非洲	贝宁	1
	喀麦隆	2
	刚果	2
	埃及	10
	埃塞俄比亚	3
	加纳	3
	科特迪瓦	1
	肯尼亚	8
	莱索托	1
	马达加斯加	3
	马拉维	1
	莫桑比克	1
	尼日利亚	5
	塞内加尔	2
	坦桑尼亚	1
	突尼斯	2
	乌干达	2
赞比亚	2	
津巴布韦	2	
小计	52	
合计 (97国家/地区)	2,289	

在校生赴海外留学国家/地区

亚洲	孟加拉	1
	不丹	1
	柬埔寨	44
	中国	47
	印度尼西亚	20
	吉尔吉斯斯坦	6
	韩国	59
	老挝	12
	马来西亚	22
	蒙古	13
	缅甸	5
	尼泊尔	3
	菲律宾	24
	新加坡	9
	斯里兰卡	1
	台湾	19
	泰国	84
	越南	33
	小计	403
	大洋洲	澳大利亚
新西兰		1
萨摩亚		2
小计		64
欧洲	奥地利	9
	比利时	1
	克罗地亚	1
	丹麦	3
	法国	26
	德国	53
	希腊	1
	爱尔兰	1
	意大利	2

2014年度		
	马耳他	1
	荷兰	2
	波兰	3
	俄罗斯	2
	西班牙	4
	瑞典	5
	瑞士	6
	英国	27
	小计	147
	北美洲	加拿大
美国		97
小计		107
中东	土耳其	2
小计	2	
非洲	埃及	2
	埃塞俄比亚	2
	肯尼亚	4
	纳米比亚	1
	南非	1
小计	10	
合计 (46国家/地区)	733	



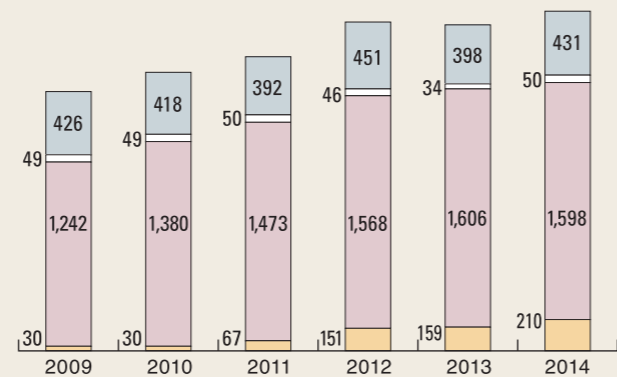
各院系留学生分布

2014年度	
学部/大学院	
文学	195
教育学	83
法学	262
经济学	148
信息文化学	23
理学	113
医学	158
工学	494
农学	77
国际开发	280
多元数理科学	13
国际言语文化	156
环境学	122
信息科学	83
创药科学	1
未来材料与体系研究所	1
宇宙地球环境研究所	1
综合保健体育科学中心	2
留学生中心	8
国际语言中心	69
合计	2,289

留学费用来源

2014年度 (FY)						
	2009	2010	2011	2012	2013	2014
日本国费	426	418	392	451	398	431
外国政府公派	49	49	50	46	34	50
自费	1,242	1,380	1,473	1,568	1,606	1,598
短期学习	30	30	67	151	159	210
合计	1,747	1,877	1,982	2,216	2,197	2,289

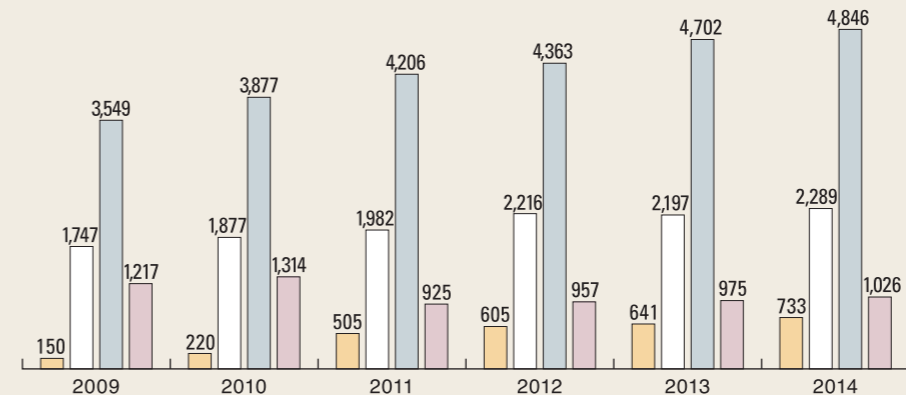
■ 日本国费
■ 外国政府公派
■ 自费
■ 短期学习



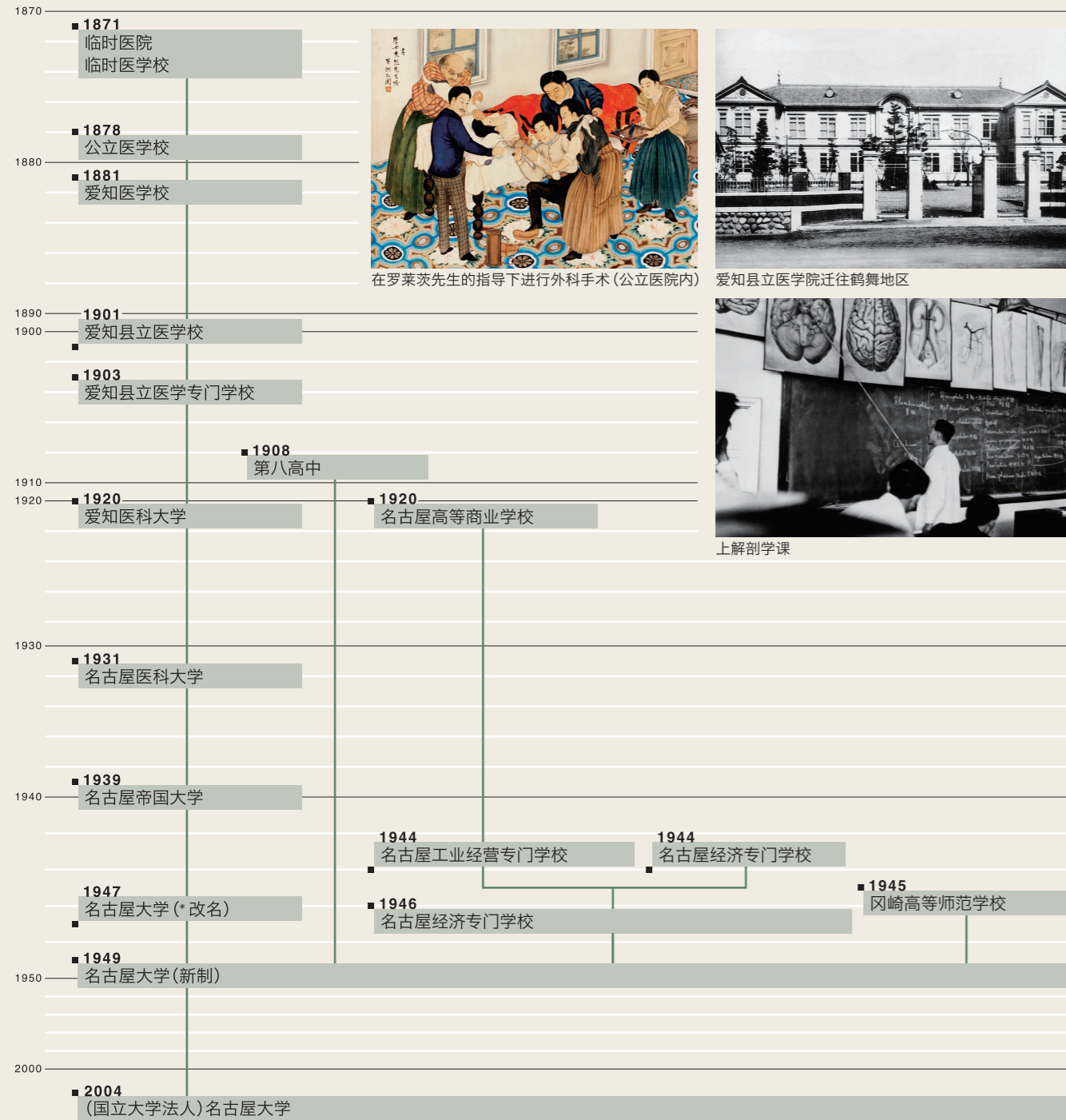
海外交流 海外交流动向

2014年度 (FY)						
	2009	2010	2011	2012	2013	2014
在校生赴海外留学人数	150	220	505	605	641	733
留学生接收人数	1,747	1,877	1,982	2,216	2,197	2,289
海外派出人员	3,549	3,877	4,206	4,363	4,702	4,846
海外引进人员	1,217	1,314	925	957	975	1,026

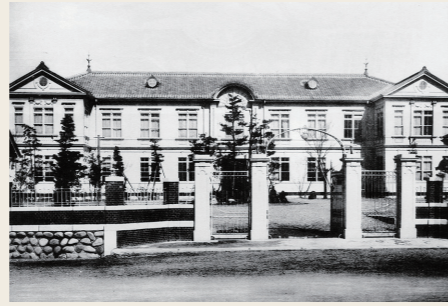
■ 在校生赴海外留学人数
■ 留学生接收人数
■ 海外派出人员
■ 海外引进人员



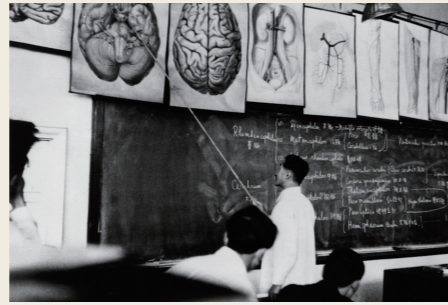
历史沿革



在罗莱茨先生的指导下进行外科手术 (公立医院内)



爱知县立医学院迁往鹤舞地区



上解剖学课

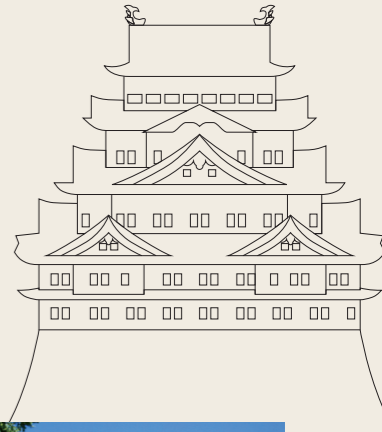


丰田讲堂 (1960年前后拍摄)



丰田讲堂 (2010年拍摄)

名古屋市



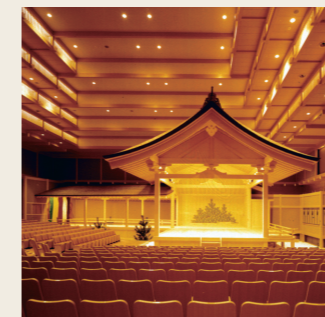
- ✓ 名古屋市的经济实力名列世界前茅, 在汽车制造, 机械, 电子和陶瓷等工业领域处于领先地位。
- ✓ 中部地区是织田信长, 丰臣秀吉和德川家康三位历史名人的故乡, 这三位武将于400年前统一了日本, 结束了群雄割据的战国时代。
- ✓ 名古屋城由德川家康下令建造, 因城楼上耸立着著名的金兽头瓦而成为中部地区的标志性建筑。



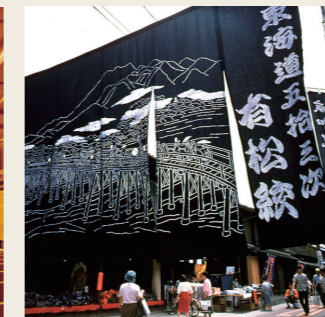
JR 中央塔



名古屋城



名古屋能乐堂



有松绞织节 (庆祝活动)



名古屋市市政资料馆



金兽头瓦



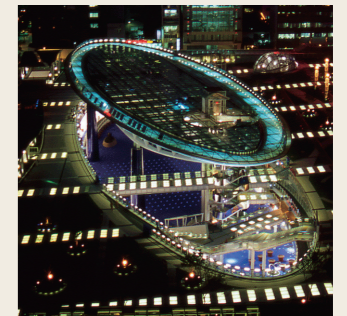
名古屋国际会议场



名古屋港跨海大桥



名古屋市美术馆



绿洲 21